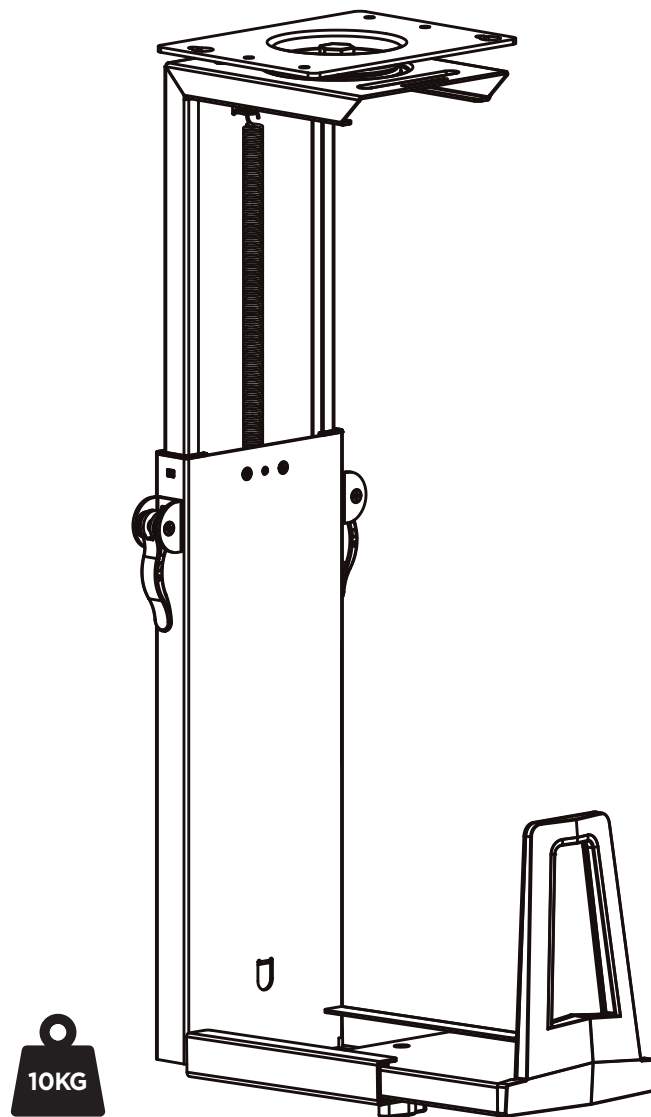


slikdesk

Suporte de Gabinete Mid



MANUAL DE MONTAGEM E USO

FABRICADO NA CHINA

ÍNDICE

1 Especificações técnicas	01
2 Segurança	02
3. Antes de montar	03
3.1 Componentes	03
4 Ferramentas	03
5 Montagem	04
6 Limpeza	07
7 Manutenção	07
7.1 Mau uso	07
8 Questões ambientais	08
9 Termo de garantia	08

1 ESPECIFICAÇÕES TÉCNICAS

Material: plástico, aço

Cor: preto fosco

Capacidade de carga: 10 kg

Ajuste de altura: 340 - 550 mm (34 - 55 cm)

Ajuste de largura: 152 - 247 mm (15,2 - 24,70 cm)

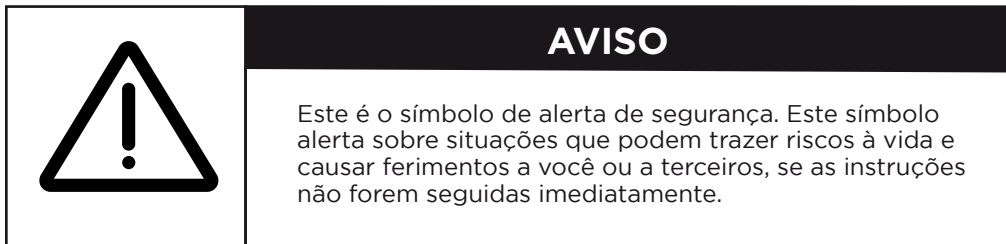
Rotação: 360°

Instalação: embaixo do tampo da mesa

Dimensões do produto: 298 x 170 x 630 mm (29,8 x 17 x 63 cm)

2 SEGURANÇA

A sua segurança e a de terceiros é muito importante. Este manual e o seu produto têm muitas mensagens importantes. Sempre leia e siga as mensagens de segurança.



O **NÃO CUMPRIMENTO** ou não seguir todas instruções de **MONTAGEM** advertências de segurança e operação, **RELATIVAS AO USO DESTE PRODUTO, PODE RESULTAR EM GRAVES LESÕES CORPORAIS.**

A segurança dos clientes da Slikdesk e usuários é a nossa principal preocupação. Para garantir total segurança, siga as instruções:

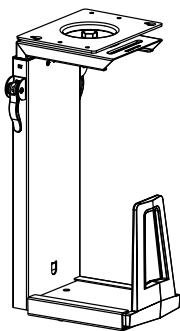
- ✓ Leia e entenda este manual antes de utilizar o produto.
- ✓ Certifique-se de que todos os usuários do produto estejam informados do conteúdo desse material. Esta é a responsabilidade do comprador. Mantenha esse manual perto do produto.
- ✓ O uso seguro do produto só é possível quando as instruções são lidas completamente.
- ✓ O não cumprimento das instruções abaixo pode resultar em graves danos ao sistema ou a algum componente em específico. Pessoas que não têm experiência ou conhecimento necessário para utilizar o produto não devem utilizá-lo.
- ✓ Crianças devem ser supervisionadas enquanto o produto estiver sendo utilizado por elas.
- ✓ Se o produto tiver com danos visíveis, não o instale.
- ✓ O produto não é destinado à utilização por crianças ou por pessoas que necessitam de supervisão.

3 ANTES DE MONTAR

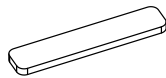
Siga todas as instruções deste manual.

3.1 COMPONENTES

Antes de começar a montagem, verifique se todos os componentes listados estão presentes. Se algum componente estiver faltando ou danificado, entre em contato para obter ajuda.



A (x1)
Suporte



B (x9)
Borrachas
protetoras



C (x6)
ST4.8x16
Parafuso



D (x4)
D5
Arruela

4 FERRAMENTAS

Veja as ferramentas necessárias para realizar a montagem:



Lápis



Parafusadeira



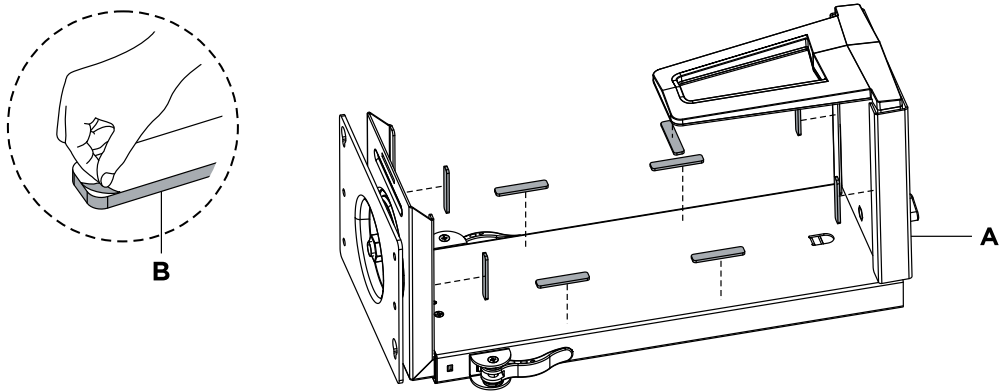
Chave Phillips



Atenção: para facilitar a instalação do Suporte embaixo do tampo, é recomendado que você vire sua mesa de cabeça para baixo. Lembre-se de pedir ajuda de outra pessoa para evitar lesões.

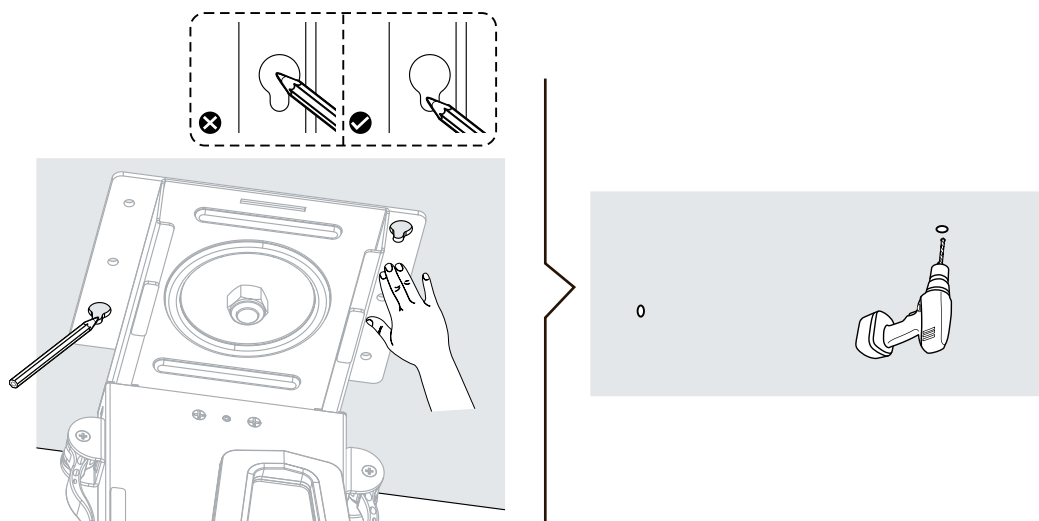
5 MONTAGEM

Coloque as borrachas protetoras (B) na parte interna do Suporte. Elas servirão para proteger seu gabinete do contato com o suporte.

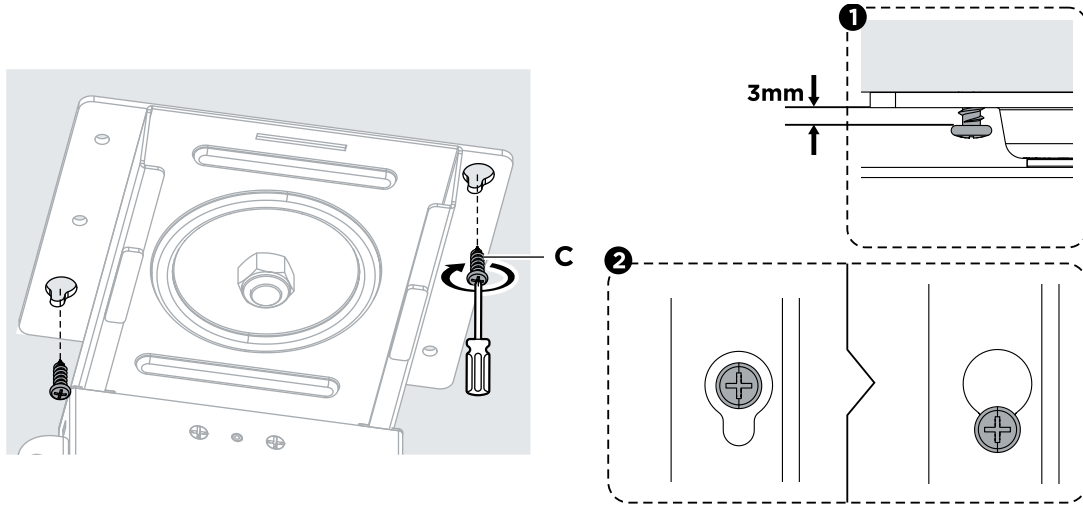


Atenção: Ao posicionar seu Suporte (A) no tampo de sua mesa, leve em consideração o tamanho do seu gabinete para evitar que seu produto entre em contato com as partes da mesa quando girar.

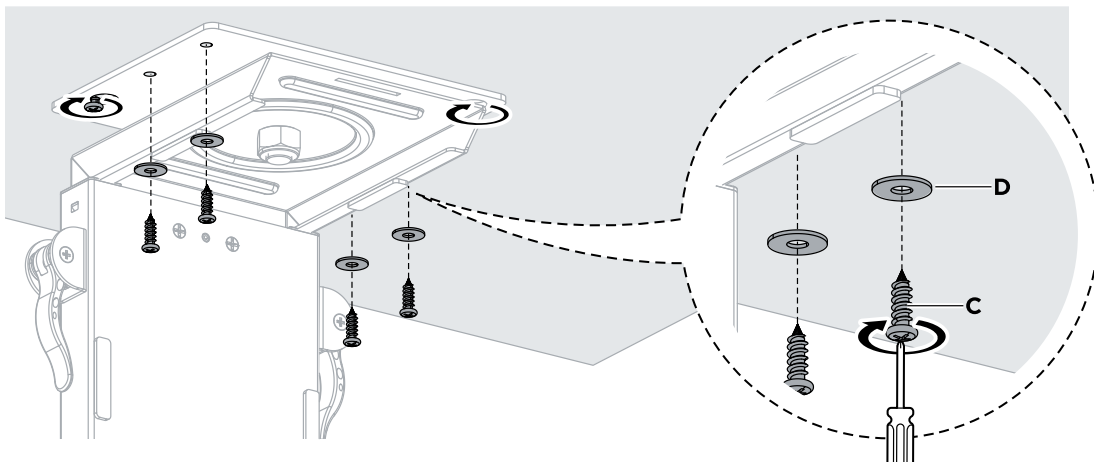
Posicione o Suporte (A) no tampo da mesa e faça a marcação para os furos. Os furos devem ter no máximo 16mm de profundidade.



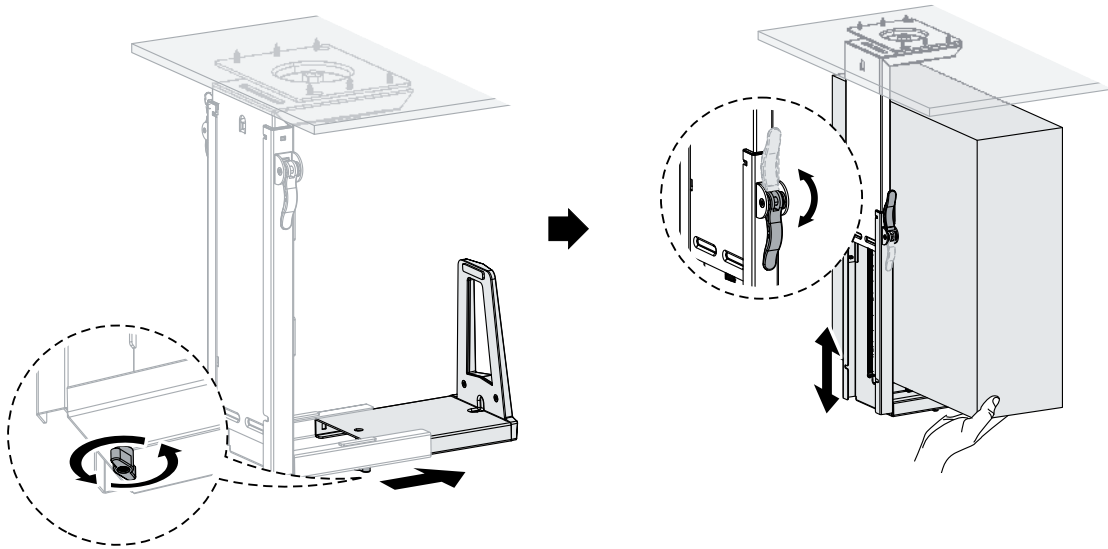
Coloque os parafusos (C) nos furos maiores do suporte, deixando 3mm para fora. Como na figura abaixo.



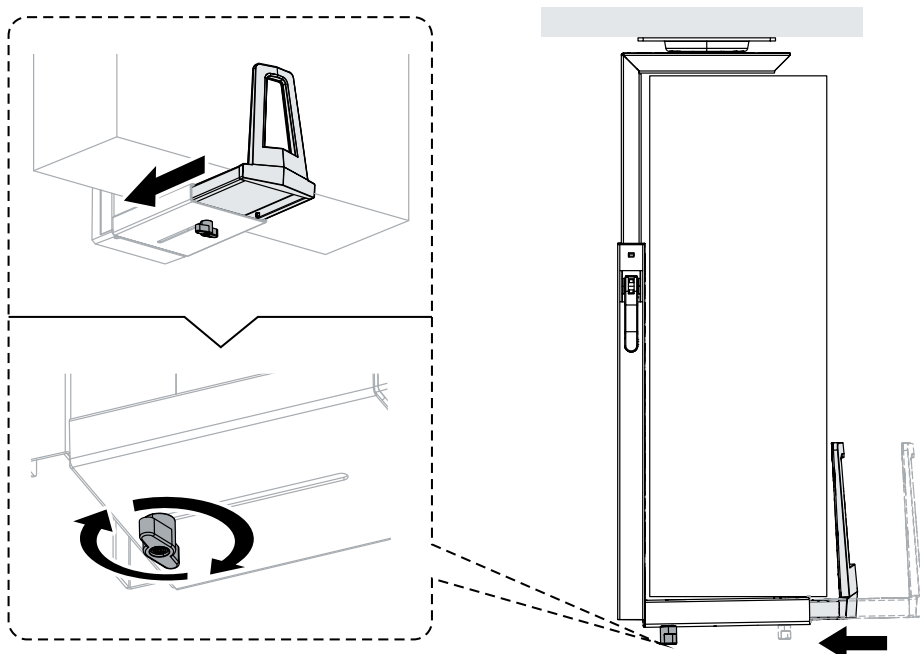
Fixe as arruelas (D) e os demais parafusos nos demais furos. Aperte para deixar o suporte bem fixado e firme.



Desrosqueie a trava na superfície inferior do suporte para ajustar a largura. Posicione o seu gabinete no suporte e ajuste a altura e largura. Libere as alças nas laterais do suporte e trave na altura desejada.




Ajuste a largura e fixe a trava inferior para garantir que seu gabinete esteja fixo e preso ao suporte.



6 LIMPEZA


Siga as instruções de limpeza a seguir para conservar a integridade, vida útil e qualidade do seu produto Slikdesk.

- ✔ Para limpar o produto você deve remover o pó com um pano seco. Em seguida, passe um pano úmido para remover a sujeira e limpar a superfície. Você pode umedecer o pano adicionando um produto limpa-vidros com aroma da sua preferência, diluído em água.

	AVISO
	<p>Evite o uso de químicos fortes ou materiais abrasivos pois eles podem danificar a aparência e integridade do produto. Se houver gordura na superfície, você pode usar um produto limpa-vidros diluído em água e enxaguar em seguida.</p>

7 MANUTENÇÃO

A fim de evitar o risco de mau funcionamento, todos os reparos do produto só devem ser realizados por assistências autorizadas Slikdesk. Produtos sob garantia devem ser devolvidos à Slikdesk.

	AVISO
	<p>Se a Slikdesk for aberta e desmontada, haverá risco de mau funcionamento.</p>

7.1 MAU USO

- ✔ Não sobrecarregue o produto. Isso pode causar risco de ferimentos pessoais e danos ao sistema.
- ✔ Este produto foi desenvolvido para uso interno em escritórios. Não usá-lo em cozinhas industriais ou em outros ambientes que têm que ser limpos com detergentes abrasivos.

8 QUESTÕES AMBIENTAIS

EMBALAGEM

A Slikdesk busca utilizar embalagens cujas partes sejam de fácil separação, bem como materiais recicláveis. Portanto, as peças das embalagens (calços de EPS, sacos plásticos e caixa de papelão) devem ter o seu descarte de maneira consciente, sendo destinados, preferencialmente, a recicladores.

PRODUTO

Este produto foi construído com materiais que podem ser reciclados e/ou reutilizados. Então, ao se desfazer deste produto, procure companhias especializadas em desmontá-lo corretamente. Ao descartar este produto, no final de sua vida útil, solicitamos que seja observada a legislação local existente e vigente em sua região, fazendo o descarte da forma mais correta possível.

9 TERMO DE GARANTIA

A Slikdesk assegura garantia contra defeitos de material e de fabricação nos seus produtos pelo período de 12 meses, incluído o prazo legal de garantia de 90 dias, contados a partir da data da entrega do produto ao consumidor.

A Slikdesk limita-se à realização de serviços de reposição de partes e componentes de produtos nos termos discriminados a seguir e mediante exame realizado por profissionais da Slikdesk constatando satisfatoriamente a exigência de defeito de material ou manufatura. Dependendo da gravidade e extensão do problema, a Slikdesk poderá optar pela substituição do produto danificado por um novo.

Toda e qualquer reclamação do comprador quanto a defeitos observados no produto durante o prazo de vigência desta garantia só será atendida mediante:

- a apresentação do respectivo documento fiscal de venda;
- a realização de uma vistoria técnica do produto para constatação do defeito reclamado. Essa vistoria é realizada, no caso de produtos comprados e retirados diretamente pelo consumidor, apresentando o produto danificado na sede da Slikdesk, e; para produtos comprados para entrega, solicitando uma visita técnica de uma equipe Slikdesk no local de uso do produto. Essa visita é condicionada ao pagamento de uma taxa de visita a ser restituída ao cliente no caso de efetiva comprovação do defeito no produto nos termos desta garantia.

A garantia de acabamentos, revestimentos, partes e peças sujeitas a desgaste natural ficará restrita ao prazo legal de 90 dias.

SITUAÇÕES NÃO COBERTAS POR ESTA GARANTIA

As garantias legal e/ou especial ficam automaticamente invalidadas se forem constatadas ao menos uma das seguintes situações:

- Desgaste no acabamento, parte e/ou peças, ocorrido por uso intenso ou exposição a condições adversas e não previstas (intempérie, umidade, maresia, frio e calor intensos);

- Danos causados durante o transporte ou montagem do produto, quando esses não tiverem sido executados pela Slikdesk ou por profissionais por ela designados;
- Mau uso, esforços indevidos, sobrepeso ou qualquer tipo de uso diferente daquele proposto pela Slikdesk para cada produto. Defeitos ou desgaste causados por uso institucional para os produtos que não forem explicitamente indicados para este fim;
- Problemas causados por montagem em desacordo com o manual de instruções, ou relacionados a adaptações e/ou alterações, ainda que eminentemente estéticas, realizadas no produto;
- Problemas relacionados a condições inadequadas do local onde o produto foi instalado, tais como pisos desnivelados, presença de umidade excessiva, tensão elétrica incompatível com o produto, etc.;
- Maus tratos, descuido, limpeza e/ou manutenção em desacordo com as instruções repassadas pela Slikdesk;
- Danos causados por serviços de limpeza ou conserto contratados pelo consumidor;
- Danos causados por acidentes, quedas, sinistros, ataques de pragas ou agentes da natureza;
- Oxidação ou corrosão devido à falta de limpeza, manutenção com produtos inadequados ou exposição à intempérie, umidade ou maresia, excetuando-se os produtos destinados ao uso nestas condições.

AS GARANTIAS LEGAL E/OU ESPECIAL NÃO COBREM:

- Falhas no funcionamento do produto decorrentes de interrupções, insuficiência, falta ou problemas na rede elétrica, ou oscilações no fornecimento de energia elétrica superiores ao estabelecido no manual de instruções;
- Falhas no funcionamento normal do produto decorrentes de falta de limpeza e excesso de resíduos, bem como decorrentes da ação de animais (insetos, roedores ou animais domésticos) ou decorrentes da existência de objetos em seu interior, estranhos ao seu funcionamento e finalidade de utilização;
- Produtos ou peças que tenham sido danificados em consequência de remoção, manuseio indevido, quedas ou atos do próprio consumidor ou de terceiros, bem como defeitos decorrentes de fatos da natureza, tais como relâmpagos, raios, chuvas, inundações, etc.

OBSERVAÇÕES COMPLEMENTARES

Este termo de garantia é válido somente para produtos instalados no território nacional.

A Slikdesk reserva-se o direito de alterar as características gerais, técnicas e estéticas, ou introduzir melhoramentos nos seus produtos em qualquer momento, sem incorrer na obrigação de efetuar o mesmo nos produtos em estoque ou já vendidos. Para sua tranquilidade, preserve este termo de garantia junto ao documento fiscal em local de fácil acesso.

slikdesk

Para suporte técnico, acesse
slikdesk.com.br/contato

SAC: +55 47 98894 1510
Email: contato@slik.com.br
slikdesk.com.br

Av. Antônio Ramos Alvim, 1290
Joinville, Santa Catarina
Brasil - CEP 89211-460